

CARTE TEHNICĂ



®

«PROMA CZ»
REPUBLICA CEHA
518 01 DOBRUSCA
MELCIANI 38



**MASINA DE RINDELUIT CU BROSĂ
HP-250-2/230**

INSTRUCTIUNI DE EXPLOATARE

Masina de rindeluit cu brosa HP-250-2/230

Cuprins

1. Componenta utilajului livrat
2. Introducere
3. Scopul utilizarii masinii
4. Caracteristici tehnice
5. Parametrii de zgomot ai utilajului
6. Dispozitive de protectie
7. Structura masinii
8. Descrierea masinii
9. Transport si asamblare
10. Numar locuri de lucru
11. Operarea masinii
12. Instructiuni de exploatare
13. Instalatia electrica si elemente de comanda
14. Deservirea tehnica a masinii
15. Lista partilor componente
16. Dispozitive auxiliare si accesorii
17. Demontare si casare
18. Schema cu piesele separate ale masinii
19. Regulile tehnicii de securitate
20. Talonul de garantie

1. Componenta utilajului livrat

Masina de rindeluit cu brosa HP-250-2/230 se livreaza intr-o cutie din lemn, in stare partial demontata, cu riglele de ghidare si carcusele de protectie.

In afara de aceasta, sunt anexate 4 picioruse din cauciuc a masinii de rindeluit cu brosa.

2. Introducere

Stimate cumparator, i-ti multumim pentru achizitionarea masinii de rindeluit cu brosa HP-250-2/230 produsa de firma "PROMA". Masina de rindeluit cu brosa este dotata cu mijloace de protectie pentru operatori si personalul de deservire la exploatarea masinilor, insa aceste masuri nu pot tine cont de toate aspectele securitatii. De aceea studiatii cu atentie instructiunile inainte de a folosi masina. Prin aceasta veti evita erorile de reglaj si cele ce apar in timpul exploatarii masinii. Nu incepeti lucrul la masina inainte de a lua cunostinta cu toate capitolele ale prezentei instructiuni si pana nu sunteti convinsi, ca a-ti insusit corect toate functiunile masinii.

Instructiunile date includ trei categorii de indicatii de protectia muncii:

Pericol!

Nerespectarea instructiunilor date poate provoca accidente mortale.

Prevenire!

Nerespectarea instructiunilor date poate provoca traume serioase.

Avertizare!

Nerespectarea instructiunilor date poate provoca traume sau distrugerea utilajului.

Respectati, in special, indicatiile tehnicii de securitate, prezentate pe placutele aplicate pe masina. Nu se admite murdarirea, distrugerea, modificarea sau indepartarea acestor placute.

3. Scopul utilizarii masinii

Masina de rindeluit cu brosa se va exploata intr-o incapere cu temperatura nu mai mare de + 40 °C si nu mai mica de + 10 °C. Masina de rindeluit cu brosa se utilizeaza pentru prelucrarea lemnului de esenta tare si moale. Cu ajutorul riglei de ghidare materialul poate fi prelucrat sub orice unghi. Masa masinii de rindeluit poate fi reglata la inaltimea de 0-5 mm, iar masa de brosa se regleaza prin intermediul rotii de mana in diapazonul 0-130 mm.

4. Caracteristici tehnice

Turatia axului principal	4000 rot/min
Latime rindeluire	250 mm
Numar de cutite	3 buc.
Diametrul axului port cutit	75 mm
Dimensiuni cutit	250 × 30 × 3 mm
Viteza brozare	4 m/min
Grosime maxima de brozare	190 mm
Marime aschii brozare	1 mm
Marime maxima a aschiilor la rindeluire	5 mm
Tensiune	1/N/PE AC/230 V, 50 Hz
Putere utila motor	1,1 kW
Protectie motor	IP 54

Atentie! Pentru buna functionare a utilajului se recomanda folosirea unui aspirator la care aspiratia de aer depaseste 1000 m³/h, iar viteza aerului sa fie mai mare de 10 m/s.

5. Parametrii de zgomot ai utilajului

a) fara sarcina:

presiunea acustica – $L_{pf} = 79,1$ Db

puterea acustica – $L_{wa} = 93,1$ Db

constanta $k = 1$ Db

b) cu sarcina:

presiunea acustica – $L_{pf} = 88,7$ Db (A)

puterea acustica – $L_{wa} = 102,7$ Db (A)

constanta $k = 1$ Db

Masurarile s-au facut conform standardului **EN ISO 3744:1996**

6. Dispozitive de protectie

Placutele de avertizare de pericole:

1) Atentie! Inainte de a incepe lucrul studiatu cu atentie instructiunile de exploatare!

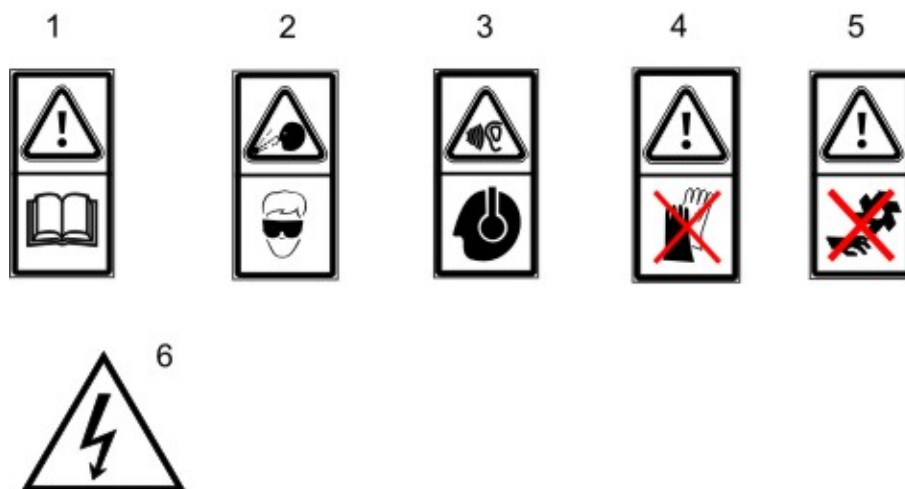
2) Atentie! La exploatarea masinii folosti mijloace de protectie a ochilor!

3) Atentie! La exploatarea masinii folosti mijloace de protectie a auzului!

4) Atentie! Se interzice folosirea manusilor la exploatarea masinii!

5) Atentie! Pericol de traumare a membrelor superioare!

Placutele cu pictogramele se afla pe partea laterala a masinii!

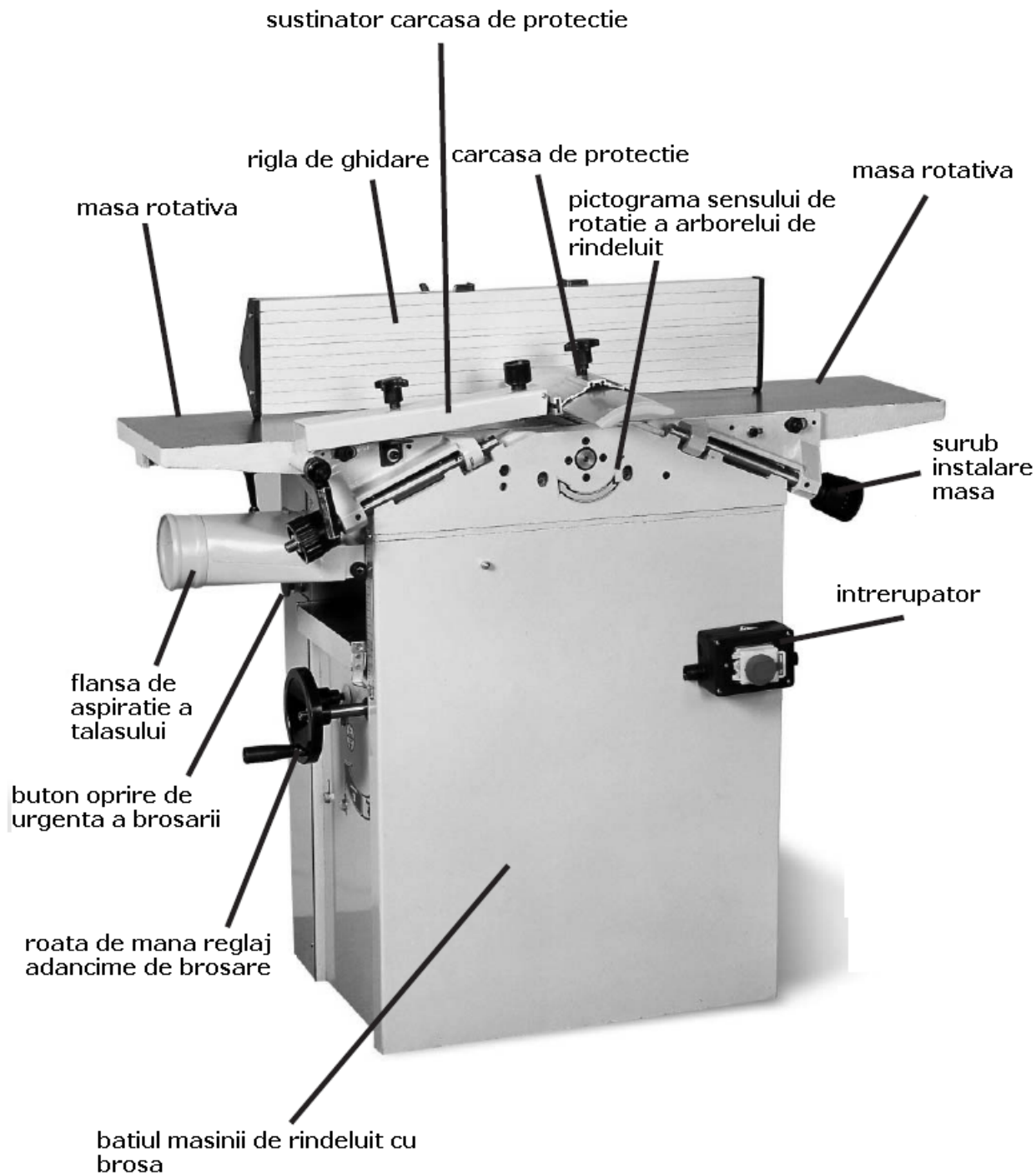


6) **Atentie! La carcasa de protectie indepartata pericol de electrocutare!** (placuta se afla pe panoul de conectare a motorului si langa intrerupator).

7. Structura masinii

Masina de rindeluit cu brosa HP-250-2/230 se caracterizeaza printr-o structura robusta, cu mese din fonta si ax orizontal cu trei cutite, actionat de un motor monofazat prin intermediul curelelor trapezoidale. Masa de brozare este dotata cu un arbore de transmisie. Combinatia tuturor pieselor asigura o rigiditate suficienta a masinii si prelucrarea calitativa a materialului.

8. Descrierea masinii

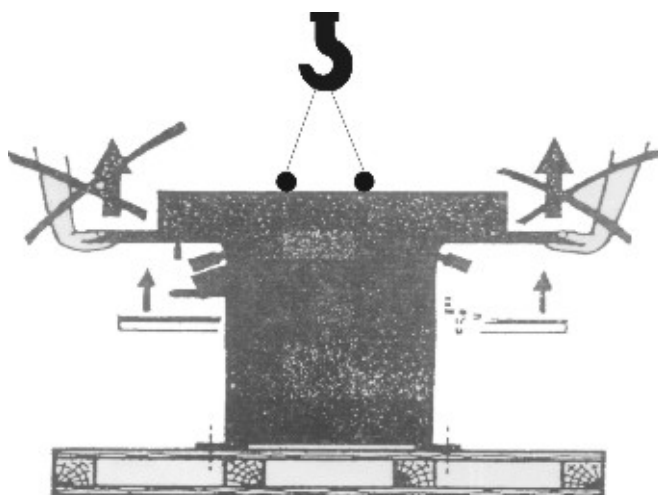


9. Transport si asamblare

Avertizare! Luati masuri de maxima siguranta la transportul si manipularea masinii!

Pentru agatarea masinii folositi suruburi cu inel M6. Locurile de montare a inelelor-surub sunt indicate pe masina pe pictograme. Nu se recomanda agatarea si ridicarea masinii de rindeluit cu brosa de mesele rotative, pentru a evita dereglarea masinii.

Fig. Schema de agatare a masinii de rindeluit



Montarea carcasei de protectie

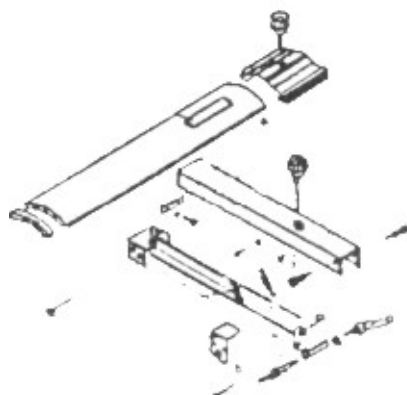


Fig. Montarea carcasei de protectie

Montarea riglei de ghidare

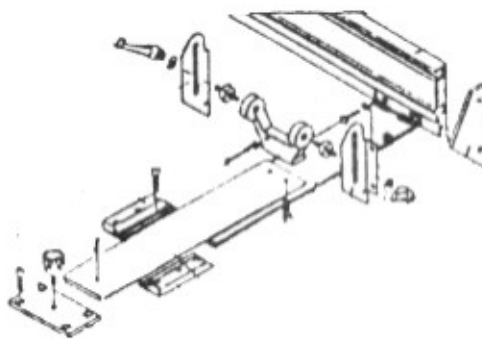


Fig. Montarea riglei de ghidare

10. Numar locuri de lucru

Masina de rindeluit cu brosa are trei locuri de operare.

Masina de rindeluit cu brosa poate fi operata de un singur muncitor!

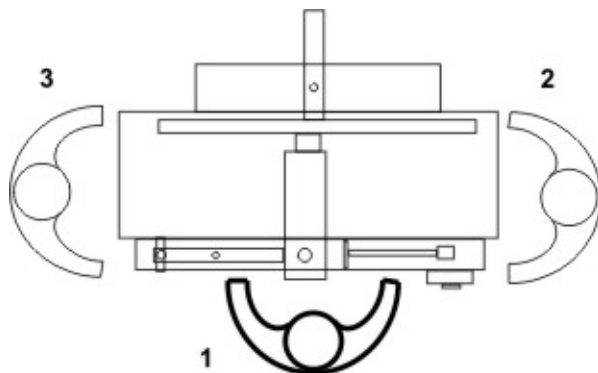


Fig. Locurile de lucru la masina de rindeluit

11. Operarea masinii

Cureaua trapezoidală, cu dimensiunile 10×1010 Li, se va regla la încovoierea de 1 – 1,5 mm.

Partea de rindeluit

Înainte de a porni mașina, cutitele de rindeluit se vor regla în conformitate cu masa de lucru a mașinii. Reglajul se face cu ajutorul dispozitivului (deoarece, rigla nu intră în componenta setului de livrare). Dacă nu sunteți specialist în acest domeniu sau nu puteți regla cutitele, vă recomandăm să apelați la ajutorul tamplarului (instalatorului). Dacă cutitul 2 este prins strâmb în ax în raport cu masa rigidă, atunci se va slăbi șurubul 4, eliberând prin aceasta șurubul de fixare 3 și arcul 1 va împinge cutitul 2 afară.

După reglarea înălțimii cutitului pe ambele părți ai axului, șuruburile 4 se vor strânge. Acest proces se va repeta pentru restul cutitelor.

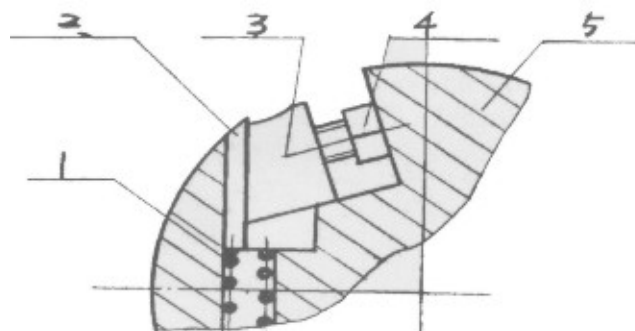


Fig. Reglarea cutitelor

Sensul de rotatie a axului este indicat pe pictograma. Dupa reglajul cutitelor verificati inca o data strangerea suruburilor si rosturile intre cutit si masa, care trebuie sa constituie min. 0,5 mm, pentru a evita contactul cutitului cu masa.

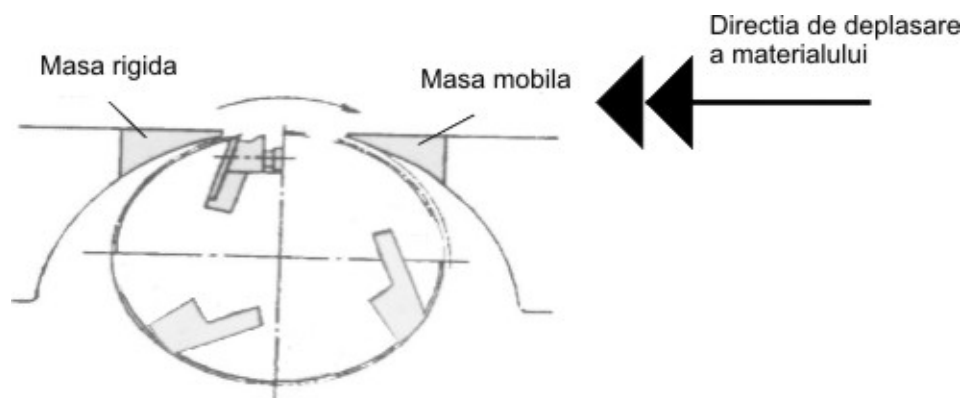


Fig. Reglarea cutitelor

Exploatarea masinii de rindeluit

! In timpul exploatarei masinii de rindeluit fiti foarte atenti si precauti.

La rindeluire, placile din lemn se vor deplasa de la muncitor, contrar sensului de rotatie a axului cu cutite. Distanța dintre carcasa de protecție și materialul prelucrat nu trebuie să depășească 5 mm.

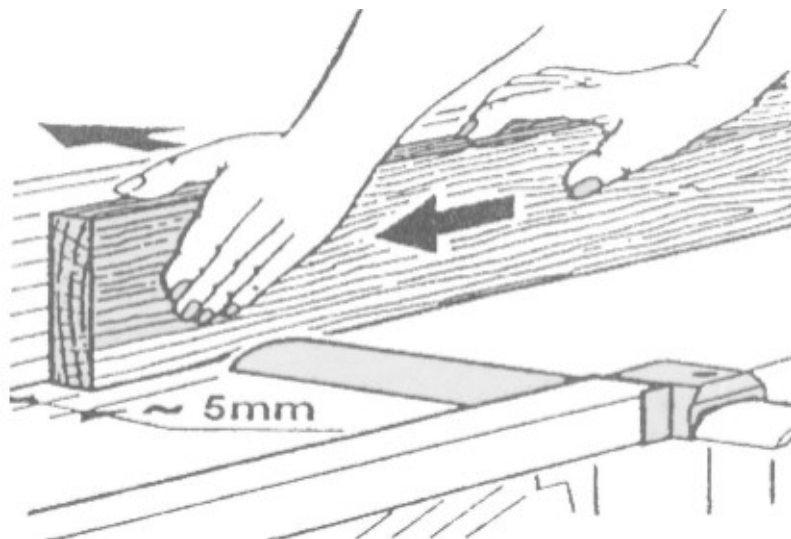


Fig. Prelucrarea materialului la mașina de rindeluit

Rindeluirea diferitor profile

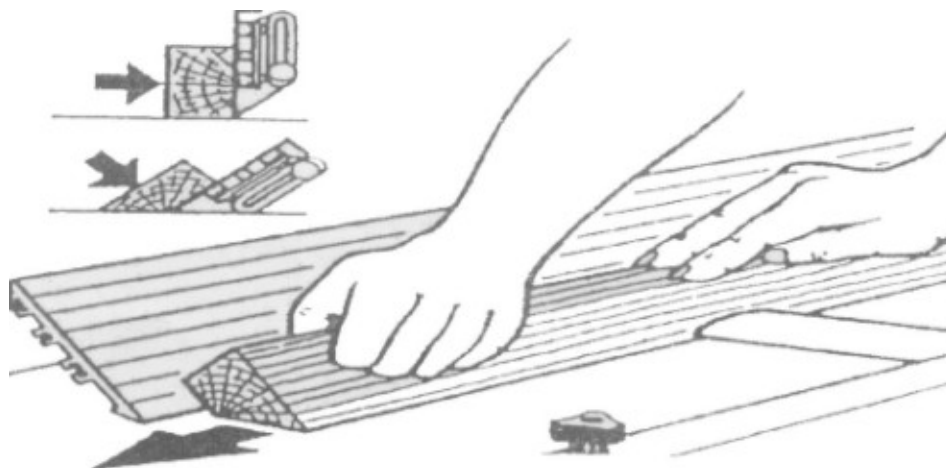


Fig. Rindeluirea diferitor profile

Rindeluirea profilelor subțiri se realizează cu ajutorul unor dispozitive speciale (nu intră în setul de livrare).

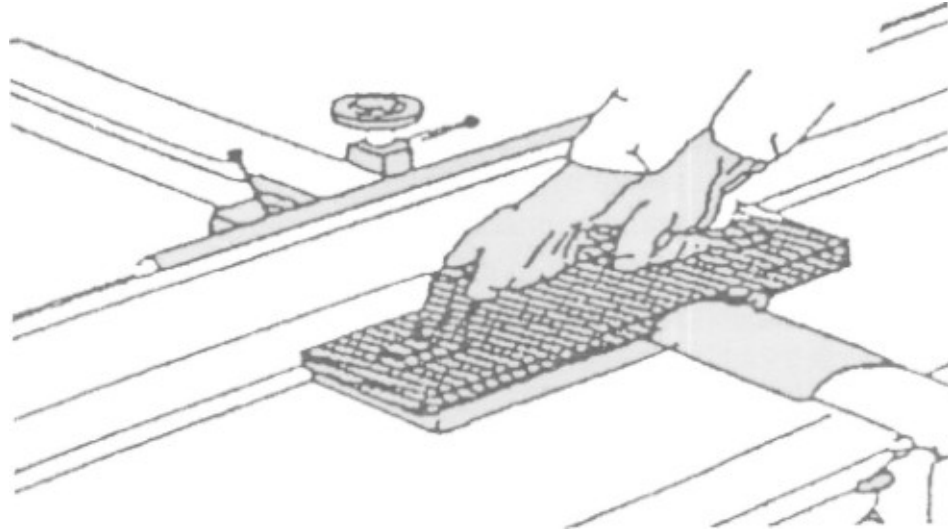


Fig. Rindeluirea diferitor profile subtiri

Functionarea masinii in regim de brosa

Maneta de fixare a mesei



Fig. Functionarea masinii in regim de brosa

Pentru a trece in regim de brosa, masina se va pregati in mod special. Dupa demontarea carcasei de protectie si riglei de ghidare, slabiti suruburile de fixare ale ambelor mese si deschideti capacul. Ca rezultat, masca sistemului de aspiratie va cadea pe setul de arbori.

Pentru alegerea adancimii de brosa serveste roata de mana 2, notata pe pictograma cu B. Prin activarea acestei roti masa poate fi deplasata pe verticala. Pentru orientarea deplasarii mesei serveste scala 3 aflata pe partea dreapta. Dupa alegerea pozitiei necesare a mesei, masa se va fixa cu ajutorul manetei de fixare, notat pe pictograma prin B. Deplasand masa de brosa tineti cont de faptul, ca marimea aschiilor la brozare constituie 1 mm.

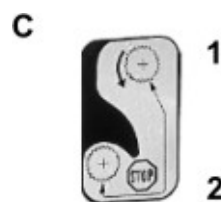
Fig. Reglaj manete masa



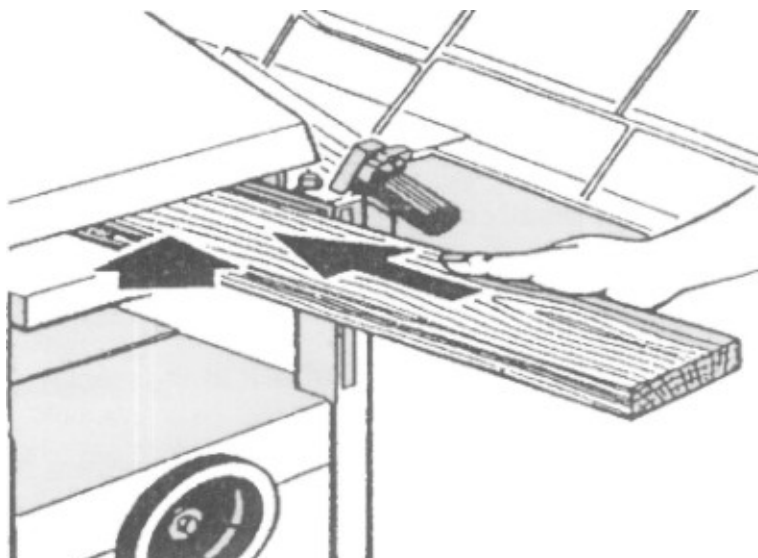
A – fixarea deplasării mesei de brosa
B – alegerea adâncimii de brosa.

Pornirea transmisiei de brosa se face in timpul functionarii masinii. Maneta de transmisie a brosei este notata pe pictograma prin C, sub care se afla butonul rosu de oprire de urgenta a masinii.

Brosarea se porneste prin comutarea manetei din pozitia 1 in pozitia 2, ca rezultat prin transmisia prin frictiune se pun in miscare, concomitent, arborele de actionare (de presare, cu crestaturi) si celalalt arbore de actionare. Pentru oprirea transmisiei de brozare este sufficient, ca sa deplasam maneta din pozitia 2 in pozitia 1.



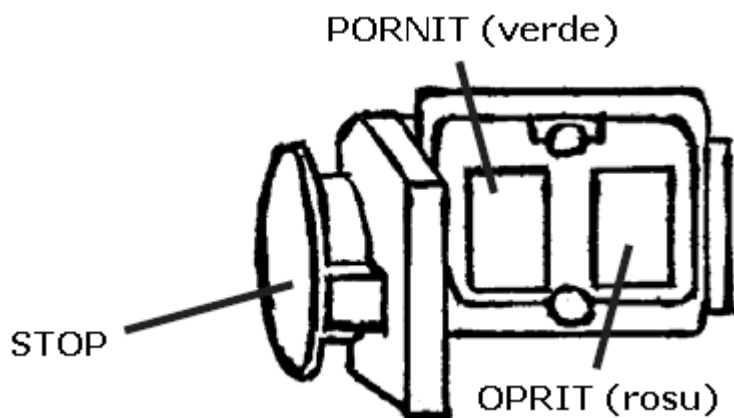
C – pictograma de comutare a manetei de transmisie



Directia de introducere a materialului pentru bro sare.

Pornirea masinii cu intrerupatorul si descrierea lui

Pornirea masinii se face cu ajutorul intrerupatorului, situat pe partea de brosa a masinii de rindeluit. Butonul “STOP” – buton de oprire de urgenta a masinii. Restul functiilor sunt descrise in figura de mai jos. Masina data este dotata cu inca un buton de oprire de urgenta, de aceea inainte de a porni masina verificati, daca ele se afla in pozitia activa (sus).



12. Instructiuni de exploatare

Respectati toate prescriptiile si normativele tehnicii de securitate, valabile pentru masina de rindeluit cu brosa.

- Masina de rindeluit se va conecta la reseaua electrica corespunzatoare, conform prescriptiilor existente si conform puterii masinii, indicata pe placuta instalatiei electrice.

- Conectarea masinii la reseaua electrica se va face de un electrician specialist. Se va verifica sensul corect de rotatie a axului, conform pictogramei adiacente.

- Se va verifica intergritatea si fixarea corecta a carcaselor de protectie.

- In locurile, unde au loc deplasari si miscari de rotatie, nu se vor afla obiecte straine, decat cele care indeplinesc aici anumite functii.

- Inlocuirea cutitelor, reglarea riglei, lucrarile de reparatii si manipularea masinii in incaperea de lucru, se vor face numai in stare de repaos cu deconectarea de la retea electrica (se va scoate fisa din priza).

- Dimensiunile sectiunii, pentru utilajul de aspiratie, a masinii constituie 1×100 mm.

- Aschiile si talasul rezultat din spatiul sectiunii se vor indeparta cu ajutorul unui betisor sau perie speciala, indicate in instructiuni. Se interzice aceasta actiune cu mainile goale.

- Se vor folosi numai scule bine ascutite. Cutitele masinii de rindeluit se vor verifica la fisuri si deformari.

- Nu lasati masina in functiune fara supraveghere, daca parasiti locul de lucru, deconectati-o.

13. Instalatia electrica si elemente de comanda

Instalatia electrica este conectata in conformitate cu schema prezentata:

Tensiunea: 1/N/PE AC230 V, 50 Hz

Alimentare: 10 A.

L – conductor de faza

N – conductor median

PE – cablu de protectie (impamantare)

SB1 – buton de oprire de urgenta

SB2 – buton STOP

TL1 – buton START

KM1 – contactor

SK1 – intreruptor de capat

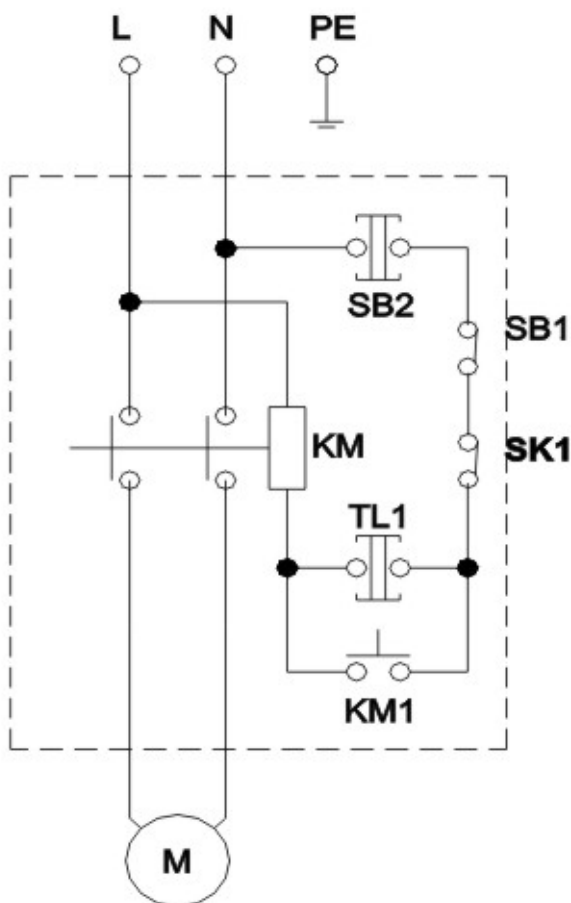


Fig. Schema electrica

14. Deservirea tehnica a masinii

Pericol! Lucrarile de montaj si reparatie pot fi efectuate numai de catre un specialist cu o calificare corespunzatoare.!

Prevenire! Alimentarea masinii poate fi asigurata de un element de 10 A din retea casnica.

Avertizare! Inainte de exploatarea masinii luati cunostinta cu toate elementele de comanda, functionalitatea si pozitionarea lor!

Avertizare! In cazul efecturarii lucrarilor de reparatii, reglaj si deservirea tehnica, deconectati masina de la retea electrica!

Curatirea, lubrifierea, reglajul, lucrarile de reparatii si alte lucrari la masina de rindeluit se vor face numai in stare de repaos, fiind deconectata de la reseaua electrica (scoateti fisa din priza).

Captatorul saltului invers se va verifica cel putin o data in 8 ore de exploatare cu scopul depistarii posibilelor defectiuni din cauza socurilor suprafetelor de contact, si pentru verificarea faptului, daca este asigurata bascularea captatoarelor sub actiunea greutatii proprii.

Recomandam, o data pe an, efectuarea verificarii electromotorului la un specialist (electromecanic).

Daca masina nu a fost exploatata mult timp (de exemplu, s-a aflat timp de doi ani intr-o incapere cu temperatura de la +5 °C pana la +40 °C), se va verifica starea de lubrifiere a rulmentilor si rezistenta de izolatie a motorului. Functie de durata si conditiile de pastrare, periodicitatea verificarilor poate varia.

Mentineti masina si zona de lucru in ordine si curatenie.

Masina nu poate fi exploatata, daca nu au fost indeplinite cerintele prezentate mai sus.

In legatura cu modernizarea constanta a utilajului Producatorul i-si rezerva dreptul de a introduce modificari in structura masinii care nu influenteaza caracteristicile tehnice ale masinii.

Lubrifierea

Masina de rindeluit cu brosa tip HP-250-2/230 are rulmenti radiali inchisi pe ambele parti, cu material lubrifiant in ele si care nu necesita intretinere. Acest lucru va asigura o functionare durabila a masinii.

15. Lista partilor componente

Lista partilor componente si a pieselor masinii o veti gasi in documentatia anexata. In aceasta documentatie, masina de rindeluit este dezmembrata pe parti si piese, care pot fi comandate in caz de necesitate.

La efectuarea comenzii de piese de schimb si rezerva, in cazul deteriorarii pieselor in timpul transportului sau in rezultatul uzurii la exploatare, pentru o executie mai rapida si exacta a comenzii, indicati in reclamatii sau cereri urmatoarele date:

- A) Tipul utilajului HP-250-2/230
- B) Numarul comenzii utilajului – numarul masinii.
- C) Anul de productie si data vanzarii masinii.
- D) Numarul (codul) piesei de pe schema.

16. Dispozitive auxiliare si accesorii

Dotarile speciale ale masinii sunt piesele, sculele si echipamentul care pot fi cumparate suplimentar (Cap. 1, “Componenta utilajului livrat”).

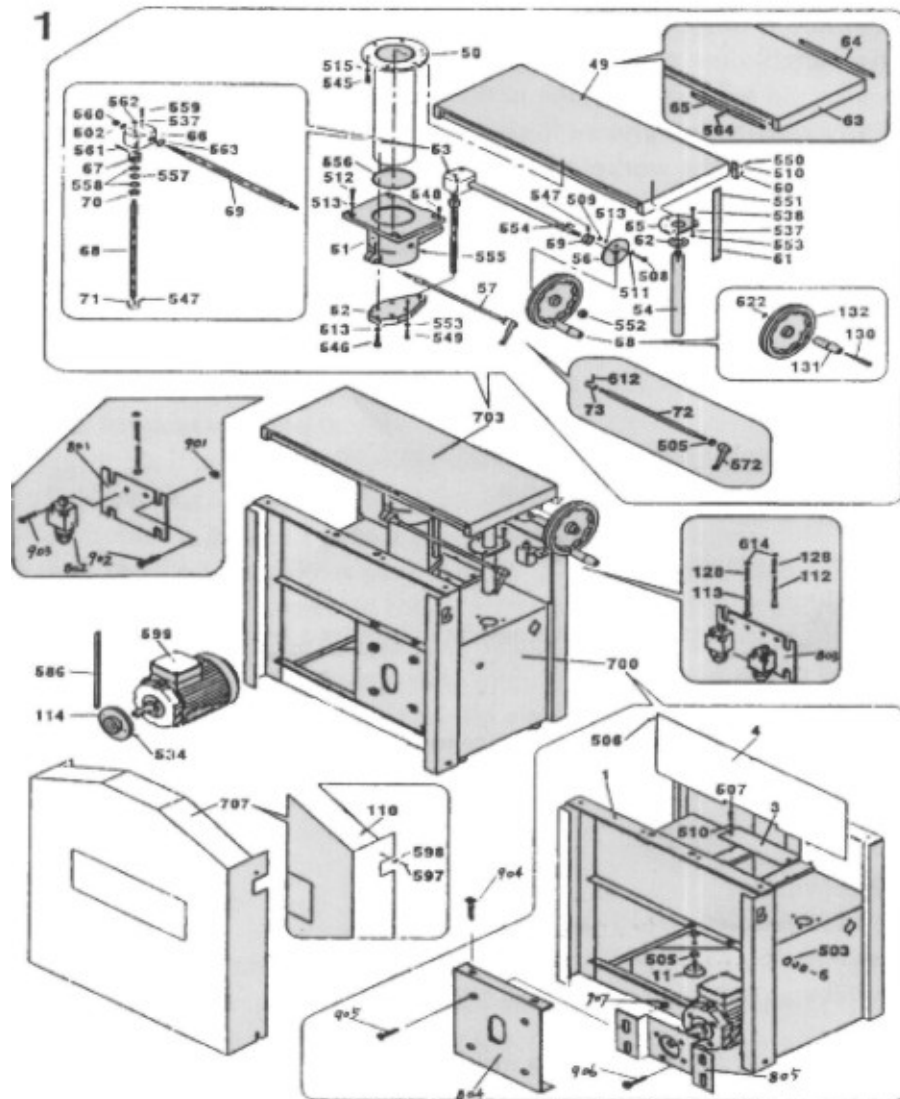
O lista completa este prezentata in catalogul producatorului. Acest catalog se distribuie gratis. Puteti obtine consultanta referitoare la folosirea pieselor speciale, echipamentului si sculelor la specialistii centrului nostru de service.

17. Demontare si casare

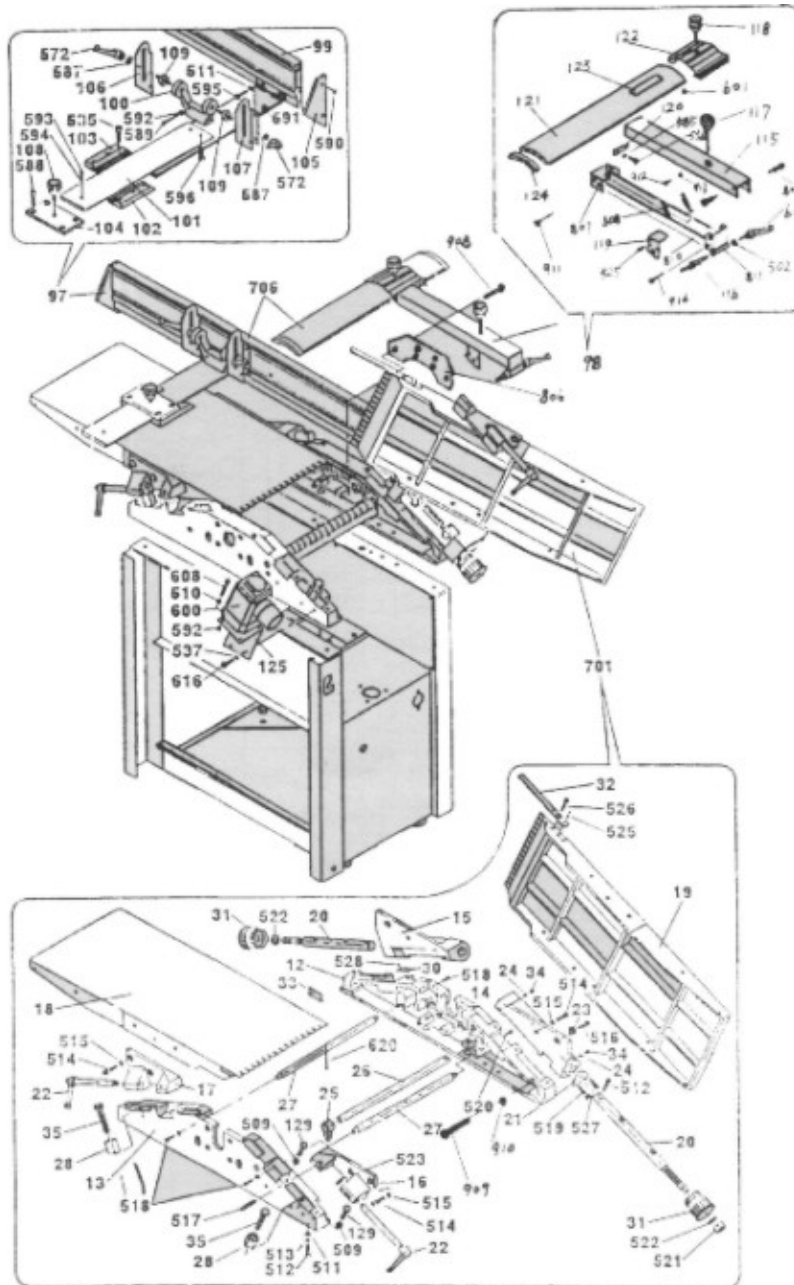
Casarea utilajului la finalizarea termenului de exploatare:

- deconectati masina de la reseaua electrica.
- demontati toate piesele uzate sau defecte ale masinii.
- toate piesele casate se vor distribui conform claselor de deseuri (otel, fonta, neferoase, cauciuc, cablul elementelor electrice etc.) si se vor transmite pentru reciclare.

18. Schema cu piesele separate ale masinii



2



19 . Regulile generale a tehnicii de protectie si securitatii a muncii

1.1. Pentru exploatarea si deservirea utilajelor sunt admisi muncitorii care au efectuat instructaje periodice de protectie a muncii, in care se reamintesc posibilitatile de accidentare si imbolnavire profesionala, masurile de tehnica securitatii care trebuie aplicate pentru evitarea lor si se combat cazurile de nerespectare a acestor masuri.

1.2. Muncitorul are obligatia:

- sa respecte regulile regimului intern de munca;
- sa respecte programul de munca si odihna;
- sa fumeze sau sa ia masa in locuri special amenajate in acest scop;
- sa execute cerintele de siguranta contra incendiilor.

1.3. Este interzis muncitorului:

- sa execute lucrari, care nu au fost distribuite de sefii directi;
- sa fie sub influenta alcoolului sau substantelor halucinogene in timpul programului de lucru;
- sa lucreze la un utilaj cu defectiuni de orice natura.

1.4. In cazul in care, muncitorul are ameteli, dureri de cap si senzatii de vomă sau este accidentat, cat de putin, el va trebui sa opreasca activitatea si sa se adreseze personalului de supraveghere (maistri, sef echipa etc.), iar in caz de necesitate sa cheme salvarea **112**.

2. Masuri de securitate la inceperea lucrarilor

2.1. Echipamentul personal de protectie trebuie asigurat conform normativului in vigoare la nivel national, iar muncitorii sunt obligati sa-l foloseasca corespunzator: sa incheie toti nasturii, sa prinda si sa aranjeze capetele libere ale echipamentului, sa stranga parul si sa-l protejeze cu mijloace corespunzatoare.

2.2. Operatorii sa foloseasca mijloace de protectie a ochilor (ochelari sau masti de protectie), pentru a evita accidente provocate de aruncarea spanului.

2.3. Muncitorul are obligatia sa verifice starea buna de functionare a sculelor de aschiere, dispozitivelor de masura si control, dispozitivelor si sculelor de fixare, sa le puna intr-o ordine corespunzatoare pentru o manipulare comoda.

Sa aiba la indemana dispozitivele de curatire si indepartare a spanului (perie, carlig, laveta etc.), chei si alte scule si dispozitive necesare, ce corespund regulilor de securitate a muncii. Burghiile, surubelnitele si alte scule ascutite se vor aseza cu partea ascutita opus operatorului.

Se interzice folosirea sculelor si dispozitivelor defecte!

- 2.4. Muncitorul are obligatia sa verifice:
- prezenta, starea si rezistenta de fixare a: carcaselor de protectie a pinioanelor, curelelor de transmisie, valturilor, transmisiilor, arborilor, axurilor etc.;
 - prezenta dispozitivelor de protectie impotriva aruncarii spanului si lichidului de racire-ungere;
 - siguranta de protectie a conductorilor electrici ai echipamentelor electrice (contactoare, transformatoare, butoane etc.);
 - starea conductorului de impamantare (vizual);
 - completarea cu ulei in utilaje (daca este necesar completati pana la nivelul prevazut);
 - starea buna de functionare a dispozitivelor de fixare a sculelor. Fixarea se face numai conform constructiei si instructiunilor utilajului dat.

Se interzice modificarea structurii utilajului!

- 2.5. Operatorul utilajului sa verifice la functionarea in gol:
- starea buna de functionare a dispozitivelor de pornire, oprire, inversare si franare, siguranta fixarii manetelor de pornire si comutare (**autoanclansarea este exclusa**);
 - starea buna de functionare a sistemului de racire-ungere (verificati, daca lubrifiantul si solutia de racire circula normal si continuu);
 - lipsa jocurilor si lufturilor inadmisibile la partile mobile ale utilajului, in special la axul principal, masa de lucru, sanii si suporturi.
- 2.6. In cazul, in care au fost depistate nereguli in functionarea utilajului se va anunta personalul de supraveghere. Activitatea la utilaj se va relua numai dupa inlaturarea defectiunilor si acceptul sefului de echipa.
- 2.7. Se interzice blocarea locului de lucru si cailor de acces cu diverse materiale.
- 2.8. In scopul prevenirii imbolnavirii dermatologice a mainilor la folosirea solutiilor de ungere-racire, inainte de inceperea lucrarilor muncitorul se va da pe maini cu pasta sau unguent special.

3. Masuri de protectie a muncii in timpul lucrului

- 3.1. Locul de lucru se va mentine in ordine si curatenie.
- 3.2. Este interzis accesul persoanelor straine in zona de lucru, care nu au tangenta cu procesul tehnologic, nu lasati utilajul in functiune fara supraveghere.

3.3. Daca utilajul nu este prevazut cu dispozitive de protectie impotriva aruncarii spanului (aschiilor), muncitorul i-si va pune ochelari sau masca transparenta de protectie a ochilor.

3.4. Inainte de a monta scula sau piesa de prelucrat, se vor curati si sterge de ulei si span suprafetele dispozitivelor de fixare.

3.5. Piesa de prelucrat se va fixa rigid si in siguranta in dispozitivele de fixare ale utilajului.

In acest scop folositi numai piesele speciale de fixare, suruburile, dispozitivele de strangere, suporturile etc. special prevazute pentru aceasta.

3.6. La fixarea pieselor folositi chei si dispozitive prevazute in acest scop, se interzice folosirea cheilor si dispozitivelor defecte;

3.7. La montarea sculelor de aschiere pe utilaj, verificati corectitudinea ascutirii lor, prezenta fisurilor si ciupiturilor in muchiile taietoare. Se interzice verificarea lor cu mainele neprotejate.

3.8. In cazul aparitiei unor vibratii anormale la functionarea utilajului, luati masuri pentru inlaturarea lor (verificati regimul de prelucrare si fixarea piesei de prelucrat) si anuntati seful de echipa sau maistrul. Se interzice exploatarea utilajului pana la remedierea defectiunilor.

3.9. Scula si piesa se vor inlocui numai dupa oprirea completa a utilajului (partilor rotitoare).

3.10. Lichidul de racire se va furniza prin intermediul pompei. Podeaua de langa utilaj sa fie permanent curata. Nu se admite stropirea podelei cu ulei si solutii. Podeua se va mentine curata pentru a evita alunecarile pe ea.

3.11. Se interzice inlaturarea sau deschiderea dispozitivelor de protectie (capace, carcase etc.) in timpul functionarii utilajului.

3.12. Se interzice oprirea manuala a partilor rotitoare ale utilajului.

3.13. Se interzice folosirea manusilor la exploatarea utilajului, bandajelor aplicate pe maini sau degete. Instalarea sau inlaturarea pieselor mari se va face cu manusile pe maini, pentru a evita ranirea de muchiile ascutite ale pieselor prelucrate.

3.14. Se interzice schimbarea curelelor pe rotile conice sau inlocuirea lor pana la oprirea completa a utilajului si sub tensiune.

3.15. Se interzice deschiderea usilor tablourilor electrice, atingerea clemelor echipamentelor electrice si armatura de iluminare aflate sub tensiune.

3.16. Se va opri utilajul, motorul electric si se va indeparta scula aschietoare de piesa in cazurile:

- parasirii locului de lucru, chiar si pentru scurt timp;
- pauzelor scurte de lucru;
- caderilor provizorii de curent;

- inlocuirii si scoaterii sculelor aschietoare, pieselor, dispozitivelor de fixare si protectie;

- masurarii manuale a pieselor prelucrate;
- depistarii defectiunilor utilajului;
- strangerii suruburilor, piulitelor si altor dispozitive de imbinare a utilajului;
- verificarii calitatii de prelucrare a suprafetelor;
- verificarii sau rectificarii muchiilor taietoare ale sculelor.

3.17. Daca la atingerea suprafetelor metalice ale utilajului se resimte tensiunea, motorul electric scoate un zgomot ciudat, iar cablul de impamantare este rupt, opriti imediat utilajul si anuntati personalul de supraveghere despre neregulile depistate la instalatia electrica, incepeti activitatea numai dupa remedierea defectiunilor si aprobarea de lucru a persoanelor autorizate.

3.18. Se interzice punerea pe masa de lucru sau batiu a sculelor, pieselor si altor obiecte.

3.19. Se interzice apropierea capului sau sprijinirea de zona de aschiere a pieselor.

3.20. Se interzice in timpul fuctionarii utilajului manipularea diferitor obiecte peste partile rotitoare.

3.21. Respectati in timpul programului de lucru igiena personala:

- se interzice spalarea mainilor cu ulei, emulsii, petrol lampant si stergerea lor de utilaj sau talasul (spanul) rezultat;
- se interzice aruncarea hainelor sau lucrurilor personale in apropierea zonei de lucru.

3.22. Pentru evitarea aruncarii spanului spre zonele vecine de lucru sau caile de acces, folositi ecrane de protectie mobile cu o inaltime de minim 2 m.

3.23. Indepartati in timp util sculele si spanul de la locul de lucru. Spanul rezultat, ce se acumuleaza in zona de lucru sau cel reflectat de ecrane, se va ideparta sistematic fara a astepta acumularea lui in exces.

3.24. Se interzice indepartarea spanului cu mainile, in acest scop se vor folosi perii si carlige speciale. Carligele trebuie sa aiba o forma speciala, cu manere netede, fara indoituri sau inele, sa aiba o protectie rotunjita langa maner (gen protectie spada) pentru a evita ranirea mainilor.

3.25. Spanul se va indeparta numai dupa oprirea completa a utilajului.

3.26. Se interzice reparatia utilajelor de catre operator. Reparatia se face numai de personalul autorizat de deservire tehnica dupa deconectarea utilajului de la retea electrica si inlaturearea curelelor de transmisie.

3.27. La reparatia, curatirea sau lubrifierea utilajului la dispozitivele de pornire se va pune o placarda "Nu porniti, se munceste la interventii"

3.28. Deconectarea sau conectarea utilajelor la rețeaua electrică, după reparații sau remedieri, se va face numai de instalatorul electric, după poziționarea dispozitivelor de limitare acces sau de protecție la dispoziția șefului de echipă sau persoanei din administrație, care a ordonat deconectarea utilajului de la rețea.

3.29. Lavetele imbibate cu ulei se pot autoinflama – depozitați-le în cutii metalice separate cu capac, special prevăzute pentru aceasta.

3.30. La ascuțirea sculelor respectați cerințele instrucțiunilor de protecția muncii la folosirea mașinilor cu scule abrazive.

4. Măsuri de protecția muncii în cazuri de avarie

4.1. La apariția situațiilor, care pot duce la avarii și accidente, se vor face următoarele:

4.1.1. Se vor deconecta utilajele electrice, se vor opri lucrările și se va anunța personalul de supraveghere;

4.1.2. În caz de incendiu sunați imediat pompierii la **112**, după care acționați cu toate mijloacele disponibile de stingere a incendiilor, pentru lichidarea focului.

4.2. În cazul producerii avariilor sau accidentelor cu accidentați:

4.2.1. Înălțurați acțiunea factorilor periculoși asupra organismului accidentatului;

4.2.2. Acordați primul ajutor accidentatului;

4.2.3. Pastrati, dacă este posibil, condițiile accidentului și anunțați personalul de supraveghere.

5. Măsuri de protecția muncii la finalizarea lucrărilor

5.1. Deconectați utilajul și motorul electric de la rețeaua electrică.

5.2. Aduceți în ordine locul de lucru, îndepărtați spanul, așezați piesele finite și cele neprelucrate într-o ladă, rafturi sau carucior special.

5.3. Efectuați lubrifierea utilajului.

5.4. De predat utilajul șefului de echipă și comunicați toate problemele apărute și măsurile luate pentru rezolvarea lor.

5.5. Mainele se vor spăla cu apă caldă și săpun sau se va face dus.

20. Condițiile de garanție

Grupul PROMA, care este producătorul mașinii, vă felicită că ați achiziționat produsul nostru și va face tot ce depinde de el, ca utilizarea acestuia să vă aducă satisfacție în activitatea dumneavoastră.

În acest scop specialiștii noștri au elaborat un program de acordare a garanției pentru produsele noastre. Am deschis centre de service autorizate, care pot efectua montarea și reglarea echipamentului, efectuează întreținerea tehnică a acestuia, iar în cazul ieșirii din funcțiune în perioada de garanție, asigură repararea și/sau înlocuirea lui. Piese de schimb și materialele necesare reparațiilor și întreținerii produselor sunt livrate de producător. Specialiștii noștri sunt gata să vă ofere orice informație despre echipamentul nostru, modul și regulile de utilizare a acestuia.

Pentru o bună colaborare vă sfătuim să studiați cu atenție modul de acordare a garanției de către producător. În cazul apariției unor întrebări legate de condiții, specialiștii noștri vă vor oferi explicațiile și informațiile necesare.

S.C. PROMA MACHINERY s.r.l. oferă garanție și piese de schimb la produsele de folosință îndelungată din producția proprie în condițiile respectării Legii nr. 449 din 12.11.2003 publicată în M.O. nr. 812 din 18.11.2003.

Garanția produselor PROMA este de 24 luni de la data punerii în funcțiune, (conform Procesului verbal de punere în funcțiune), dar nu mai mult de 30 de luni de la data vânzării (conform Facturii) și este acordată de către centrele service autorizate de către PROMA, după cum urmează:

Piese defecte sau uzate prematur și lucrările de înlocuire a acestora vor fi efectuate de echipa service autorizată.

Pe toată durata perioadei de garanție se acordă consultanță telefonică gratuită în privința utilizării produsului și întreținerii acestuia.

OBLIGAȚIILE S.C. PROMA MACHINERY S.R.L.:

- Produsul își va păstra caracteristicile tehnice prescrise cel puțin pe durata termenului de garanție;

- PROMA asigură piese de schimb pe toată durata perioadei de garanție;

- PROMA asigură atât pe durata de fabricație cât și după aceea, pe o perioadă cel puțin egală cu durata medie de utilizare a produsului (5 ani), calculată de la data vânzării ultimului lot de produse, piesele de schimb și service-ul necesar produselor comercializate direct sau de terți.

- Service-ul în perioada de garanție cât și post garanție este asigurat de unitatea proprie cu sediul în com. Bragadiru, Ilfov sau de către unitățile service din teritoriu autorizate:

- Produsul este livrat însoțit de certificatul de garanție emis în condițiile legii:

- Documentația tehnică de însoțire a produsului cuprinde pe lângă certificatul de garanție, și certificatul de conformitate CE;

- Durata termenului de garanție se prelungește cu perioada în care produsul a fost nefuncțional din cauza defectelor apărute în condițiile respectării instrucțiunilor de utilizare din prezentul manual;

- Pentru produsele de complexitate medie și ridicată care necesită lucrări de reglaj și ajustări la beneficiar, PROMA, prin unitățile service autorizate, asigură punerea în funcțiune și instruirea utilizatorului cu decontarea cheltuielilor de deplasare și manoperă;

- PROMA asigură repararea sau înlocuirea produsului atât în perioada de garanție cât și postgaranție dacă defectarea acestuia sa datorat unor vicii ascunse confirmate prin expertiză tehnică de un organism neutru;

- PROMA va face demonstrații practice de funcționare a produsului și va explica beneficiarului modul de utilizare și întreținere;

- Perioada de garanție se prelungește cu timpul scurs de la data la care beneficiarul a reclamat defectul și până la data repunerii acestuia în funcțiune. Prelungirea termenului de garanție se va specifica în certificatul de garanție care însoțește produsul;

- Produsul defect în termenul de garanție, atunci când nu poate fi reparat sau când durata de staționare depășește 10 la sută din perioada de garanție, la cererea beneficiarului acesta va fi înlocuit pe cheltuiala PROMA. Produsul care înlocuiește produsul defect va beneficia de un nou termen de garanție care curge de la data înlocuirii;

- Pentru produsul aflat în perioada de garanție, certificatul de garanție ține loc de contract;

- Orice reclamație a beneficiarului, făcută în termenul de garanție se va soluționa astfel:

- 48 ore pentru constatarea defectului reclamat;

- 5 zile lucrătoare pentru soluționarea defectului, în cazul în care piesa defectă este pe stoc;
- 15 zile lucrătoare dacă piesa nu este pe stoc și trebuie adusă din import, de la producător;
- PROMA răspunde față de utilizator pentru toate deficiențele de calitate ale produsului, după vânzarea acestuia, cu excepția deficiențelor cauzate de nerespectarea, de către utilizator, a instrucțiunilor de folosire, depozitare și conservare;
- PROMA va primi și înregistra toate reclamațiile referitoare la calitatea produsului adresate de utilizator în scris, (fax sau E-mail);

Pentru a economisi timpul Dumneavoastră și pentru ca specialiștii noștri să intervină în mod eficient, vă rugăm ca reclamațiile Dumneavoastră să fie transmise în scris, pe formularul din prezentul manual și să conțină următoarele informații:

- **Datele echipamentului:** seria de fabricație;
- **Date privind achiziționarea acestuia:** locul și data;
- **Descrierea defectului apărut;**
- **Datele Dumneavoastră de contact.**

Informația se va transmite pe o copie a formularul din prezentul manual și va conține minim datele menționate mai sus.

OBLIGAȚIILE BENEFICIARULUI:

- PROMA este exonerată de obligațiile care îi revin privind garanția, dacă defectul sa produs din cauza nerespectării de către consumator a instrucțiunilor de instalare, punere în funcțiune, utilizare, întreținere, manipulare, transport și depozitare, cuprinse în documentația de însoțire a produsului;
- Utilizatorul are obligația de a întreține produsul în condiții de funcționare și să respecte instrucțiunile de utilizare și programările pentru reviziile periodice.

PIERDEREA GARANȚIEI:

Garanția se pierde în următoarele condiții:

- Neprezentarea la solicitarea reparației a certificatului de garanție având rubricile completate;

- Nerespectarea de către beneficiar a condițiilor de utilizare și întreținere (întreținere periodică, schimburi de ulei, vaselină, etc.) conform instrucțiunilor din prezentul manual;
- Încredințarea produsului spre a fi reparat altor persoane sau ateliere service ne autorizate PROMA, precum și folosire altor piese decât cele de origine;
- Utilizarea produsului în alte scopuri sau cu alte regimuri de lucru decât cel pentru care a fost conceput;
- În cazul în care nu se înlocuiesc la timp materialele consumabile (curele, cărbuni, uleiul de ungere, lichidul de răcire, sculele din completul de livrare, etc.) și acest fapt conduce la defectarea produsului;
- Produsul reclamat nu conține toate elementele de identificare înscrise pe etichetă sau nu sunt marcate pe produs;
- Produsul cu care sa continuat să se lucreze după ce sa defectat;
- Predarea incompletă a produsului, fără accesorii, în cazul înlocuirii acestuia.
- Defectul sa produs ca urmare a utilizării produsului cu nerespectarea condițiilor de lucru, a fost utilizat de un operator necalificat, în cazul suprasolicitării peste limitele tehnologice prevăzute sau a lucrului cu accesorii și scule improvizate sau ne recomandate de producător;
- Produsul a fost deteriorat în timpul transportului sau a depozitării;
- Produsul a suferit deteriorări cauzate de lovituri (mecanice) chiar și accidentale, precum și în cazurile de forță majoră (incendii sau calamități naturale, etc.);

Vă atenționăm, că neconcordanța dintre caracteristicile tehnice indicate în prezentul manual și cele constate la produs, nu este defect, în cazul în care neconcordanța respectivă este legată de modul de exploatare a utilajului cu atingerea concomitentă a valorilor menționate la două sau mai multe caracteristici (de exemplu: turații și alimentarea cu energie electrică).

Producătorul își rezervă dreptul de a aduce modificări constructive produsului în vederea îmbunătățirii performanțelor tehnice fără a aduce la cunoștință beneficiarului acest lucru.

GARANȚIA NU INCLUDE:

- Montajul produsului după achiziționarea lui, lucrările de punere în funcțiune și reglare la beneficiar;

- Lucrările periodice de întreținere, reglarea, ungera și curățarea utilajului, înlocuirea elementelor din categoria consumabilelor.
- La expirarea termenului de garanție, cât și în cazul când garanția a fost anulată din diverse motive, vă putem oferi servicii corespunzătoare contra cost. Tarifele se determină la data adresării cererii la centrul de servicii autorizat PROMA. Ne obligăm să vă informăm în cel mai scurt timp despre lucrările care nu sunt incluse în garanție, despre costul estimativ al acestora și termenul de finalizare a lor.
- Dacă în timpul executării lucrărilor de înlăturare a unui defect reclamat în perioada de garanție, specialiștii noștri vor depista și alte defecte care nu fac obiectul intervenției în garanție, vă vor informa despre acest lucru. Remedierea defectului (defectelor) care nu face obiectul intervenției în garanție se va face în conformitate cu decizia Dumneavoastră.

Prezentele condiții de garanție nu includ în nici un fel de circumstanțe achitarea cheltuielilor cu transportul produsului la SERVICE și retur pe care l-o achitat clientul, deplasarea echipei de service la sediul beneficiarului, cât și despăgubirile cerute pentru pierderea profitului, a altor pierderi indirecte, venituri sau alte cheltuieli similare.

În cazul în care lucrările efectuate în garanție se efectuează la beneficiar și necesită deplasarea echipei de service în altă localitate decât unde aceasta își are sediul, cheltuielile de transport, cazare precum și a altor cheltuieli necesare intervenției vor fi achitate de către beneficiar. Pentru aceste cheltuieli se va emite factură în care sunt decontate cheltuielile corespunzătoare, iar plata se va efectua în decursul a 5 zile bancare de la data efectuării lucrărilor.

În cazul în care beneficiarul va asigura rezervarea, va achita nota de plată pentru cazarea la hotel și plata pentru cheltuielile de transport dus/întors a echipei de service, atunci factura va fi făcută numai pentru plata cheltuielilor cu manopera și materialele utilizate de echipă. Beneficiarul se obligă să achite cheltuielile aferente, conform facturii emise în termen de 5 zile bancare de la data efectuării lucrărilor.

Noi vă oferim necondiționat serviciile menționate mai sus. Vă atenționăm că pentru satisfacerea exigențelor Dumneavoastră, în cele mai bune condiții, modul de acordare și condițiile de garanție sunt perfecționate în mod permanent, Actualizarea condițiilor de acordare a garanției se face permanent pe pagina noastră web: www.proma.ro



Sperăm că produsul nostru vă va ajuta la îndeplinirea obiectivelor pe care vi le-ați propus în munca Dumneavoastră. Așteptăm și vă mulțumim anticipat pentru observațiile și propunerile Dumneavoastră, legate de achiziționarea, întreținerea și utilizarea produsului nostru. Numai în acest fel putem să aducem îmbunătățiri produselor noastre pentru a putea satisface exigențele Dumneavoastră.

Cu respect,

SC PROMA MACHINERY SRL

REPARAȚII ÎN PERIOADA DE GARANȚIE

Nr. Crt.	Data intrării în service	Data ieșirii din service	Defect constat	Piesa schimbată în perioada de garanție	Unitatea service	Prelungire garanție	Efectuat proba de funcționare Semnătura cumpărătorului
1.							
2.							
3.							
4.							

TALOANE DE INTERVENȚIE ÎN PERIOADA DE GARANȚIE

PROMA SERVICE 4	Talon de intervenție în garanție nr. 4 Unitatea service: Produsul: Seria: Data cumpărării: Data intrării în reparație: Data ieșirii din reparație:	Semnătura clientului,
PROMA SERVICE 3	Talon de intervenție în garanție nr. 3 Unitatea service: Produsul: Seria: Data cumpărării: Data intrării în reparație: Data ieșirii din reparație:	Semnătura clientului,
PROMA SERVICE 2	Talon de intervenție în garanție nr. 2 Unitatea service: Produsul: Seria: Data cumpărării: Data intrării în reparație: Data ieșirii din reparație:	Semnătura clientului,
PROMA SERVICE 1	Talon de intervenție în garanție nr. 1 Unitatea service: Produsul: Seria: Data cumpărării: Data intrării în reparație: Data ieșirii din reparație:	Semnătura clientului,



Reclamatie

(se va trimite la adresa celui mai apropiat centru service autorizat PROMA în cazul apariției unui defect în garanție).

Numele cumparatorului _____

Adresa cumparatorului _____

Telefon _____

Datele de identificare a utilajului:

Denumirea utilajului	Tip	Seria de fabricare	Data achiziționării

Descrierea defecțiunii, depistate în timpul exploatării:

Numele si functia persoanei responsabile

SC PROMA MACHINERY SRL Service: service@proma.ro
tel: 021 448 04 10; fax: 021 448 04 86

sos. Alexandriei 229, Bragadiru, Judetul Ilfov



Formular de comanda a pieselor de schimb.

Comanda

Denumirea firmei: _____

Telefon : _____

Fax: _____

Persoana de contact: _____

Data _____



Tipul echipamentului	Numar de fabricatie	Anul fabricatiei

Denumirea piesei	Cantitate (bucati)	Tip, dimensiune	Pagina din cartea tehnica	Numar, pozitie din cartea tehnica



**ES- PROHLÁŠENÍ O SHODĚ
DECLARATION OF CONFORMITY
ДЕКЛАРАЦИЯ О СООТВЕТСТВИИ
DEKLARACJA ZGODNOŚCI**



MY:, WE:, МЫ:, МУ: PROMA CZ s.r.o., MĚLČANY 38, 518 01 DOBRUŠKA, ČESKÁ REPUBLIKA

NÁZEV STROJE: Hoblovka s protahem
PRODUCT NAME: Planing machine
ИЗДЕЛИЕ: Стругальная машина с протяжкой
NAZWA PRODUKTU: Strugarko-grubościówka z wałkiem
ТYP: HP-250-2/ 230
TYPE: HP-250-2/ 230
ТИП: HP-250-2/ 230
ТYP: HP-250-2/ 230

Výrobce: PROMA CZ s.r.o., MĚLČANY 38, 518 01 DOBRUŠKA, ČESKÁ REPUBLIKA

Manufacturer: PROMA CZ s.r.o., MELCANY 38, 518 01 DOBRUSKA, CZECH REPUBLIC

Производитель: О.О.О. «PROMA CZ» Мелчаны № 38, п/и 518 01 г. Добрушка, Чешская республика

Producent: PROMA CZ s.r.o., MĚLČANY 38, 518 01 DOBRUŠKA, Republika Czeska

Příslušná nařízení vlády: 73/23/EHS, 98/37/ES

According to the Directive: 73/23/EEC, 98/37/EC

Согласно следующим предписаниям: 73/23/ЕЕС, 98/37/ЕС

Zgodnie z dyrektywa/dyrektywami: 73/23/EEC, 98/37/EC

Použité harmonizované normy, národní normy a technické specifikace: EN 60204-1:2000, EN ISO 12100-1:2004, EN ISO 12100-2:2004, EN 294:1993, EN 349:1994, EN 953:1998, EN 418:1994, EN 614-1:1997, EN 861:1998, EN 1037:1997, EN 1088:1999, ISO 3864:1995

Applied standards or standardized documents: EN 60204-1:2000, EN ISO 12100-1:2004, EN ISO 12100-2:2004, EN 294:1993, EN 349:1994, EN 953:1998, EN 418:1994, EN 614-1:1997, EN 861:1998, EN 1037:1997, EN 1088:1999, ISO 3864:1995

СООТВЕТСТВУЕТ ТРЕБОВАНИЯМ НОРМАТИВНЫХ ДОКУМЕНТОВ: ГОСТ 12.2.009-99, ГОСТ Р 50786-95, ГОСТ Р МК 60204.1-99

Stosowane normy lub normatywy: EN 60204-1:2000, EN ISO 12100-1:2004, EN ISO 12100-2:2004, EN 294:1993, EN 349:1994, EN 953:1998, EN 418:1994, EN 614-1:1997, EN 861:1998, EN 1037:1997, EN 1088:1999, ISO 3864:1995

Posouzení shody provedl: Strojirenský zkušební ústav, s.p., Brno, ČR, Notifikovaná osoba, identifikační číslo 1015

Approved by: Engineering Test Insitute - Bmo -Czech Republic, Notified dody identification number 1015

СЕРТИФИКАТ ВЫДАЛ: SZU, s.p., Brno, Чешская республика

Zatwierdzone przez: Instytut Badań Technicznych Brno- Republika Czeska, osoba uprawniona 1015

Poslední dvojčíslí roku v němž bylo označení CE na výrobek umístěno: 05

Last double number of the year, when the product was (CE) marked: 05

ДВУЗНАЧНОЕ ЧИСЛО ГОДА НАИМЕНОВАНИЯ (CE): 05

Ostatnie dwie cyfry roku, w którym produkt został oznaczony CE: 05

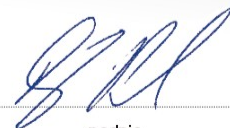
V Měličanech dne: 31. 03. 2005

Pavel Dubský, product manager

místo vydání, datum
locality, date
МЕСТО, ДАТЕ
miejsce i data wystawienia

jméno a funkce odpovědné osoby
name, responsible person
ИМЯ, ПОСТ
imię i nazwisko osoby upoważnionej

podpis
signature
ПОДПИСЬ
podpis



DECLARATIE DE CONFORMITATE

MODEL :HP-250-2-230

Seria.....

Noi, S.C. PROMA MACHINERY S.R.L, filiala a producatorului Proma Group in Romania, cu sediul in Bucuresti, str. Aleea Lotrioara nr. 3, bl. V 30, ap. 130, cu Certificat de Inregistrare nr: J40/15431/2006, asiguram, garantam si declaram pe propria raspundere, conform reglementărilor tehnice prevăzute de Legea nr.608/2001 privind evaluarea conformității produselor, cu modificările și completările ulterioare (H.G. 891/2004 si HG119/2004), privind regimul produselor si serviciilor care pot pune in pericol viata, sanatatea, securitatea muncii si protectia mediului, ca acest produs livrat, la care se refera aceasta declaratie nu pune in pericol viata, sanatatea, securitatea muncii, nu produce un impact negativ asupra mediului si este in conformitate cu directivele

73/23EEC, 98/37/EC

si a fost construit cu respectarea standardelor

Applied standards or standardized documents: EN 60204-1:2000,
EN ISO 12100-1:2004, EN ISO 12100-2:2004, EN 294:1993, EN 349:1994, EN 953:1998, EN 418:1994,
EN 614-1:1997, EN 861:1998, EN 1037:1997, EN 1088:1999, ISO 3864:1995

Bucuresti _____

Director